

Rodzinne, funkcjonalne

Minivany są tańsze niż kompaktowe SUV-y i górują nad nimi praktycznością. Nie są

Pogłoski o śmierci koncepcji minivana wydają się mocno przesadzone. Taki typ nadwozia wciąż oferuje większość wiodących producentów, zwłaszcza europejskich – wprawdzie ich modele nie okupują pierwszych miejsc na listach bestsellerów, ale mają stałą grupę odbiorców, którzy stawiają w pierwszej kolejności na praktyczność. Ponadto przeciętny minivan jest dużo tańszy od SUV-a, co dotyczy zarówno pojazdów nowych, jak i używanych.

Preferowana liczba: 7

Rodzimi klienci wyżej cenią minivany o siedmiu miejscach, nawet jeśli z dwóch ostatnich foteli korzystają sporadycznie. Wersje siedmioosobowe są i droższe, i szybciej znajdują nabywców. Przeważają także w ogłoszeniach, co widać choćby po C4 Picasso – częściej sprzedawana jest odmiana Grand, zazwyczaj pochodząca z importu.

Tylko jeden model w porównaniu nie ma wersji z trzema rzędami siedzeń. Jest nim Seat Altea XL, w którym wydłużone nadwozie służy jedynie powiększeniu bagażnika. Zawsze siedmiomiejscowe są: Citroen, Renault (oba w wersjach Grand) i Opel. Natomiast Mazdę trzeba raczej nazwać samochodem 6-miejscowym z możliwością awaryjnego przewiezienia siódmego pasażera w drugim rzędzie pośrodku. I tak jest lepiej niż w poprzedniej generacji „piątki”, ponieważ środkowe miejsce w 2. rzędzie faktycznie ma postać pełnego fotela (choć niewygodnego, wysuniętego do góry), a nie małej poduszki jak w starszym modelu. Podobne rozwiązanie jest Fordzie Grand C-Maksie.

W tej klasie standardem są raczej trzy oddzielne fotele w drugim rzędzie, jak w większości opisywanych modeli ▶



Peugeot 5008

Lata produkcji:
2009-2016
Ceny od: 28 000 zł



Chevrolet Orlando

W produkcji:
od 2010 r.
Ceny od: 28 000 zł



Toyota Verso

W produkcji:
od 2009 r.
Ceny od: 28 000 zł



Opel Zafira

Lata produkcji:
2005-2014
Ceny od: 15 000 zł

Ford Grand C-Max

W produkcji:
od 2010 r.
Ceny od: 30 000 zł

10 najpopularniejszych minivanów

Wybieramy najlepsze modele spośród aut w wieku 5-7 lat.



e i w dobrych cenach

może hitami w salonach, ale na rynku wtórnym cieszą się dużą popularnością.



Seat Altea XL

Lata produkcji:
2006-2015
Ceny od: 15 000 zł



Citroen Grand C4 Picasso

Lata produkcji:
2006-2013
Ceny od: 16 000 zł



VW Touran

Lata produkcji:
2003-2015
Ceny od: 12 000 zł



Mazda 5

Lata produkcji:
2010-2015
Ceny od: 30 000 zł



Renault Grand Scenic

Lata produkcji:
2009-2017
Ceny od: 20 000 zł



UŻYWANE Porównanie minivanów

CHEVROLET ORLANDO

w produkcji: od 2010 r.

Orlando ma silny atut w ręku: jest najdłuższym pojazdem w porównaniu, a to przekłada się na ilość miejsca dla pasażerów. Szkoda tylko, że w drugim rzędzie zabrakło oddzielnych, pełnowymiarowych foteli – to udogodnienie przydatne dla rodzin z trójką małych dzieci. Ostatni rząd jest za to całkiem wygodny. Przeciętnie wypada tablica przyrządów z twardego, poskrzypującego plastiku, tańsze egzemplarze miewają braki wyposażeniowe (trafiają się nawet auta bez klimatyzacji). Z usterek: na tylnej klapie pojawia się korozja, czasem psuje się wysprężalik w dieslu.



WYMIARY: dł.: 465 cm, szer.: 184 cm, wys.: 164 cm, rozstaw osi: 276 cm



Twarde plastiki i czasem ubogie wyposażenie. To był raczej tani samochód.



Przy pięciu miejscach bagażnik ma 466 l, przy siedmiu – zaledwie 101 l.



Z tyłu znajduje się... dzielona kanapa. Rywale często mają oddzielne fotele.



To jedno z bardziej zaskakujących miejsc na schowek: pod panelem radia.

Typowe usterki

- Korozja tylnej klapy.
- Przypadki przedwczesnego zużycia sprzęgła i turbosprężarki w 2.0 D.
- Nie działają czujniki parkowania.

ORIENTACYJNE CENY RYNKOWE

MODEL	2014	2013	2012	2011
2.0 D	50 000 zł	42 000 zł	39 000 zł	36 000 zł

SYTUACJA RYNKOWA

Dwa na trzy samochody mają silnik Diesla, a co drugi egzemplarz benzynowy – instalację LPG. Prawie wszystkie auta w ogłoszeniach są siedmioosobowe. Ceny dość szybko spadają.

OCENA

Duży i wygodny minivan o niezbyt estetycznym wykończeniu wnętrza. Klienci chwalą wersję benzynową 1.8 oraz diesla 2.0. Ganią zabezpieczenie antykorozyjne i czas oczekiwania na części.



– z wyjątkiem Mazdy, Chevroleta i Seata. Tylko Mazda i Ford zostały wyposażone w przesuwane drzwi boczne. Ma to wiele zalet, ale wymaga dbałości o stan prowadnic.

Walka o centymetry

Można uznać, że 4,5 m to graniczna długość pojazdu, poni-

żej której nie sposób już stworzyć wygodnego wnętrza dla siedmiu osób. W tej konkurencji najlepiej wypada Chevrolet, jako auto najdłuższe w porównaniu (465 cm). Jego rozstaw osi nie jest największy, ale pasażerowie trzeciego rzędu i tak siedzą zwykle za tylną osią, więc ten parametr nie ma decydują-

cego znaczenia. Orlando budzi kontrowersje za sprawą wykończenia: na zdjęciach wnętrze wygląda świetnie, przy fizycznym kontakcie traci cały urok.

Chevrolet będzie dobrym wyborem dla tych, którzy przedkładają zasilanie gazem nad diesla: od 2012 roku montowano w nim silnik 1.8 wyposażo-

ny w instalację gazową BRC, montowaną u dealera.

459-centymetrowy Citroen także zapewnia pasażerom dostateczną ilość miejsca. Stylizacja wersji Grand różni się od zwykłego C4 Picasso tylną częścią nadwozia z wyżej poprowadzoną linią dachu. W droższych egzemplarzach spotyka się ta-

kie udogodnienia jak otwierana tylna szyba i pneumatyczne zawieszenie z tyłu, utrzymujące stały przeswit po załadunku. C4 Picasso ma niezwykłe wygodne fotele. Ciekawostką modelu jest przednia szyba, która zachodzi aż na dach. Można ją zasłonić roletą. Jedyń niepolecani silnik w Grand C4 Picasso

CITROEN GRAND C4 PICASSO

lata produkcji: 2006-2013

Najbardziej niecodziennie stylizowany minivan w tym zestawieniu. Wnętrze zaskakuje takimi rozwiązaniami jak przednia szyba zachodząca na dach czy nieruchoma centralna część kierownicy. Ciekawostką jest wózek na zakupy, który był wyposażeniem seryjnym, tylko że... handlarze sprzedają go oddzielnie. Jeśli ktoś szuka Grand C4 Picasso ze skrzynią ręczną, musi zadowolić się mniejszym dieslem 1.6 lub benzynowym 1.8. Atrakcyjny wariant 2.0 HDi łączono tylko z przekładnią zautomatyzowaną. Bogatsze wersje mają samopoziomujące zawieszenie pneumatyczne z tyłu.



WYMIARY: dł.: 459 cm, szer.: 183 cm, wys.: 168 cm, rozstaw osi: 273 cm



Maksymalnie nietypowo. Manetka nad kierownicą obsługuje skrzynię biegów.



Każdy fotel można złożyć oddzielnie. Dwa ostatnie to raczej krzeselka.



Schowki w desce rozdzielczej znajdują się z obydwu stron. Są dość płytkie.



Po otwarciu schowka pod konsolą można postawić w jego wieczku napoje.

Typowe usterki

- W dieslu 1.6 HDi używają się podkładki pod wtryskiwaczami. Objawem jest zapach spalin w kabinie.
- Boczne szyby skrzypią.
- Mała wydajność klimatyzacji.

ORIENTACYJNE CENY RYNKOWE W ZŁ

MODEL	2013	2012	2011	2010	2009	2008	2007	2006
2.0 HDi	47 000	41 000	30 000	26 000	23 000	20 000	18 000	16 000

SYTUACJA RYNKOWA

Przewaga diesli nad wersjami benzynowymi jest jak sześć do jednego. Niestety – spory udział mają tu wersje 1.6 HDi – trochę za słabe do tego rodzinnego samochodu. Handlarze bardzo chętnie sprzedają ten model. Kupno C4 Picasso z polskiego salonu to raczej trudne zadanie.

OCENA

Wyjątkowy z wyglądu, konwencjonalny jeśli chodzi o konstrukcję. Niezbyt awaryjny, ale trafiają się felerne egzemplarze. Atrakcyjne ceny i bogate wyposażenie skutecznie przekonują do C4 Picasso.



FORD GRAND C-MAX

w produkcji: od 2010 r.

Duży rozstaw osi, oddzielne fotele z tyłu i przesuwne drzwi to te cechy, które sprawiają, że Grand C-Max okazuje się godną polecenia propozycją. Samochód jest o wiele mniej popularny na rynku niż choćby Citroen, a to z powodu małej skali importu. W gamie silników stawiamy na dwulitrowego diesla. Wersja 1.6 czasem się grzeje. Wśród rzadko spotykanych wersji benzynowych ostrzegamy tylko przed 1.0 EcoBoost - nawet nie z powodu awaryjności, po prostu ten mały silnik zbytnio męczy się z dużym C-Maksem. Auto ma świetne zawieszenie, ale mały prześwit.



WYMIARY: dł.: 452 cm, szer.: 183 cm, wys.: 168 cm, rozstaw osi: 279 cm



Tablica przyrządów podobna do tej w Focusie. Radio zawite w obsłudze.



Ford nie podaje pojemności przy 7 fotelach. Można nazwać ją symboliczną.



Odsuwane drzwi oznaczają fantastyczny dostęp do foteli w 2. rzędzie.



Fotele ostatniego rzędu są wyraźnie szersze niż w Citroenie C4 Picasso.

Typowe usterki

- ▶ Odpada lakier z maski silnika i progów.
- ▶ Zabrudzone prowadnice drzwi przesuwanych.
- ▶ Uszkodzenia podwozia: auto ma za mały prześwit.

ORIENTACYJNE CENY RYNKOWE

MODEL	2014	2013	2012	2011	2010
1.6 TDCi	48 000 zł	42 000 zł	40 000 zł	34 000 zł	32 000 zł

SYTUACJA RYNKOWA

Model mało popularny w ogłoszeniach - aż ośmiokrotnie rzadziej spotykany niż Citroen. Sześć na siedem egzemplarzy to diesle, w tym ok. połowa to 1.6 95-115 KM, połowa - 2.0 140-163 KM.

OCENA

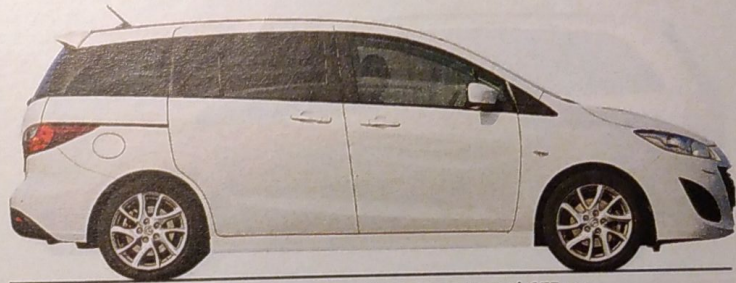
Trochę niedoceniony model. Może nie należy do największych, ale za to świetnie jeździ, rzadko się psuje i przede wszystkim ma przesuwane drzwi - dla niektórych to decydujące kryterium.



MAZDA 5

lata produkcji: 2010-2015

Bez następcy skończyła się produkcja 2. generacji Mazdy 5. Auto mimo niewątpliwych zalet praktycznych było za drogie i nie zyskało popularności. Podobnie jak Ford, każda Mazda 5 ma przesuwne drzwi z obu stron. Nawet przy rozłożonym trzecim rzędzie foteli auto jak rywale zachowuje jeszcze kawałek bagażnika, ale z drugiej strony centralne miejsce w 2. rzędzie jest wyjątkowo wąskie i niewygodne. Silniki benzynowe 1.8 i 2.0 sprawiają się bez zarzutu, diesel 1.6 to przekonstruowana jednostka z Forda - w miarę niezawodna, oszczędna i łączona z 6-biegową skrzynią ręczną.



WYMIARY: dł.: 458 cm, szer.: 175 cm, wys.: 161 cm, rozstaw osi: 275 cm



Najbogatsza wersja z nawigacją to rzadkość. Seryjnie skrzynia 6-biegowa.



Trudno uwierzyć, żeby ten bagażnik miał aż 780 l. Chyba że do linii dachu.



Z tyłu znajdują się dwa fotele. Między nimi można rozłożyć poduszkę.



Uboższe wersje wyposażenia straszą nadmierną liczbą zaślepek w kabinie.

Typowe usterki

- ▶ Awaria Mazdy 5 II to rzadkość. Czasem zdarzają się:
 - ▶ Zatkanie się filtra sadzy w 1.6 MZR-CD.
 - ▶ Uszkodzenia modułu świec żarowych.

ORIENTACYJNE CENY RYNKOWE

MODEL	2014	2013	2012	2011	2010
1.6 MZR-CD	49 000 zł	45 000 zł	40 000 zł	36 000 zł	35 000 zł

SYTUACJA RYNKOWA

Liczba ogłoszeń jest bardzo mała: to zaledwie 40-50 samochodów, w tym ok. 2/3 diesli 1.6 MZR-CD. Wśród aut z końca produkcji trafia się ciekawa odmiana 2.5 (benzynowa). Ceny: z tych wyższych.

OCENA

Nie jest to zły samochód, ale raczej dla sześciu niż siedmiu osób. O awaryjność nie trzeba się martwić, znacznie większym problemem może się okazać mała dostępność zamienników.



benzynowy 1.6 THP, w którym psuje się napinacz łańcucha rozrządu - nawet po wymianie wytrzymuje niezbyt długo.

Po 1/7 litra na głowę

Ford jako jedyny w zestawieniu jest dostępny z tak małym silnikiem: trzycylindrowym 1.0 EcoBoost. Trudno znaleźć

inne 7-osobowe auta z tak małymi silnikami (jest jeszcze Fiat 500L Living). Odradzamy tę wersję, znacznie lepiej wybrać 4-cylindrowy silnik 1.6 EcoBoost, wycofany w 2014 r. i zastąpiony nową jednostką 1.5 EB. Można też pozostać przy dieslu: silniki Forda i Citroena są bliźniacze, tyle że Grand C-

-Maxa można kupić z dieslem 2.0 TDCi i ręczną skrzynią biegów - to polecana konfiguracja. Ford nie należy do awaryjnych, czasem zdarzają się tylko narzekania na zbyt słaby lakier. Niezawodna jest także Mazda 5 drugiej generacji, ale brak informacji o usterekach częściowo wynika z bardzo małej po-

пулярności tego drogiego pojazdu. Szkoda, że zabrakło jej mocnego diesla - jedyną jednostką wysokoprężną to 1.6 MZR-CD, także spokrewniona z silnikami z Forda i Citroena. Do rzadkości należą też egzemplarze z automatyczną skrzynią biegów, występującą tylko w połączeniu z silnikami benzynowymi

2.0 i 2.5. W przypadku Mazdy trzeba liczyć się z tym, że nawet powszechnie części eksploatacyjne mogą być „tymczasowo niedostępne” w hurtowniach niezależnych i trzeba będzie zamówić je w ASO. A to podniesie koszt eksploatacji. Trzy najstarsze konstrukcje w zestawieniu to VW Touran,

UŻYWANE Porównanie minivanów

OPEL ZAFIRA II

lata produkcji: 2005-2014

Na tle rywali wygląda przestarzałe (nawet po liftningu z 2008 r.), ale to wciąż bardzo interesująca oferta. Samochód celuje w tych nabywców, którzy nie dysponują zbyt dużym budżetem. Wszystkie wersje seryjnie mają 7 miejsc. Kanapę można nie tylko składać, ale także przesuwać. Foteliki trzeciego rzędu chowają się na płasko w podłóżce bagażnika. W gamie silnikowej polecamy udane diesle 1.9 CDTI (konstrukcja Fiata) lub opłowskie jednostki benzynowe 1.6 oraz 1.8, które nadają się do zasilania LPG. Dużym atutem modelu są niskie ceny części zamiennych.



WYMIARY: dł.: 447 cm, szer.: 180 cm, wys.: 167 cm, rozstaw osi: 271 cm



Przestarzała deska rozdzielcza rozczarowuje stylizacją i jakością montażu.



Do pojemności, wykończenia i kształtu bagażnika nie można mieć zastrzeżeń.



Topowe wersje Cosmo mają wygodne siedzenia wykończone skórą.



Kapitałny Flex7: kanapę można nie tylko składać, ale także przesuwać.

Typowe usterki

- ▶ **Problemy z EGR i filtrem cząstek stałych** – sprawa dotyczy silnika 1.9 CDTI, ale i tak polecamy go.
- ▶ **Awaryjne mechanicznych skrzyń M32.** Przedwcześnie zużywają się w nich łożyska.

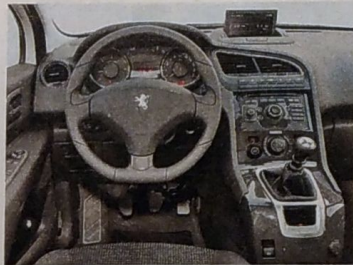
PEUGEOT 5008

lata produkcji: 2009-2016

5008 debiutował w 2009 r., ale bazuje na konstrukcji pierwszej generacji Citroena C4 Picasso z zezentowanej 3 lata wcześniej. Główną zaletą modelu są udane silniki wysokoprężne. Najlepszym wyborem jest odmiana dwulitrowa o mocy 150 KM połączona z ręczną, 6-biegową przekładnią. Okazuje się trwała, ekonomiczna i stosunkowo niedroga w serwisowaniu. Bardzo popularna, a jednocześnie tańsza wersja 1.6 HDI również spisuje się nieźle, ale nieco rozczarowuje osiąganymi. Pozytywnym obraz 5008 mają drobne problemy z elektroniką, które na szczęście nie zagrażają mobilności auta.



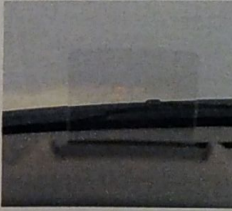
WYMIARY: dł.: 453 cm, szer.: 184 cm, wys.: 165 cm, rozstaw osi: 273 cm



Coś kosztem czegoś: centralna konsola jest oryginalna, ale zabiera dużo miejsca.



Wzorowo ukształtowany, pakowny bagażnik. Pod podłogą – 2 foteliki.



Na liście opcji znalazł się nawet wyświetlacz przezierny (head-up).



Dwie dodatkowe osoby mieszczą się bez większych problemów.

Typowe usterki

- ▶ **Zawiesza się radio,** problemy sprawia także nawigacja.
- ▶ **Zużycie łańcucha rozrządu** – sprawa dotyczy benzynowej wersji 1.6 THP. Czasem wystarczy wymienić sam napinacz.

ORIENTACYJNE CENY RYNKOWE W ZŁ

MODEL	2014	2013	2012	2011	2010	2009	2008	2007	2006	2005
1.9 CDTI	49 000	44 000	39 000	36 000	33 000	28 000	24 000	20 000	18 000	15 000

SYTUACJA RYNKOWA

Zdecydowana większość ogłoszeń dotyczy diesli z ręczną skrzynią biegów. Dominują auta sprowadzane z dolnego przedziału cenowego. To jeden z najliczniej reprezentowanych minivanów. W ogłoszeniach przeważają Zafiry w kolorach srebrnym i czarnym.

OCENA Bardzo funkcjonalne wnętrze, solidne silniki wysokoprężne, niskie koszty zakupu i eksploatacji. Opel Zafira to bardzo rozsądna propozycja dla osób, które liczą się z każdą wydaną złotówką. ★★★★★

ORIENTACYJNE CENY RYNKOWE W ZŁ

MODEL	2016	2015	2014	2013	2012	2011	2010	2009
2.0 HDI	90 000	82 000	70 000	61 000	44 000	38 000	35 000	32 000

SYTUACJA RYNKOWA

W grupie najtańszych ofert dominują odmiany 1.6 HDI (ceny od 28 000 zł). Polecane odmiany 2.0 HDI są droższe o ok. 3-5 tys. zł. W ogłoszeniach najwięcej jest aut sprowadzanych, ale cierpliwie kupujący trafią także na oferty krajowe, najczęściej z pełną fakturą VAT.

OCENA Jedna z najciekawszych propozycji w tym segmencie. W wersji z 2-litrowym dieslem to idealna propozycja na dalsze trasy. Na tle rywali wyróżnia się bogatym wyposażeniem i atrakcyjnymi cenami. ★★★★★

Seat Altea oraz Opel Zafira. Przekłada się to nie tylko na najniższe ceny zakupu, ale także na najniższe koszty serwisowania. Każdego z nich można kupić z dieslami w wersjach bez filtra cząstek stałych, co jest niewątpliwą zaletą dla osób, które będą sporo jeździć po mieście. Pod względem cen

części zamiennych wszystkie trzy propozycje idą łeb w łeb, ale osobom, które tną koszty polecamy Zafirę. Wszystko za sprawą niezbyt wymagających silników. Większość benzynowych jednostek ma pośredni wtrysk paliwa i nadaje się do zasilania LPG, a diesle 1.9 CDTI współpracują

z 6-biegowymi skrzyniami są trwałe, niezawodne i nie generują wysokich kosztów. Jedyny wyjątek – problematyczne skrzynie biegów, w których przedwcześnie zużywają się łożyska. Naprawa, która kosztuje ponad 3 tys. zł, rozwiązuje jednak sprawę w sposób ostateczny. Równie skutecznie można

poradzić sobie ze szwankującym zaworem EGR oraz opcjonalnym – i niestety kapryśnym – filtrem cząstek stałych.

Szyfowa praca

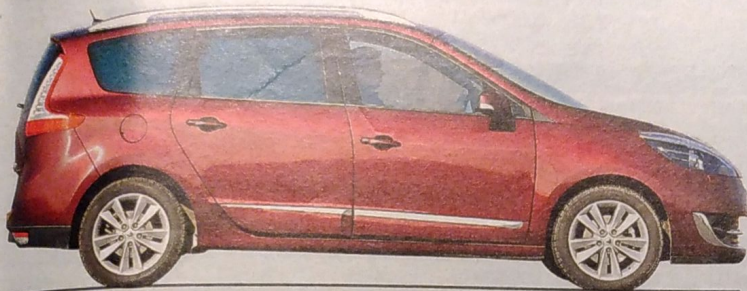
Znacznie odporniejsze na działania mechaników są Altea i spokrewniony z nią VW Touran. Niezawodne okazują się

jedynie wersje 1.9 TDI wyprodukowane przed 2005 rokiem. W nowszych dość często zdarzają się przypadki zatarcia panewek. Potencjalnych nabywców dodatkowo zniechęca jest fakt, że silniki 1.9 TDI były łączone ze skrzyniami 5-biegowymi. „Szóstki” oferowano razem z dieslami

RENAULT GRAND SCENIC

lata produkcji: 2009-2017

Kiedyś Scenic wyznaczał standardy w swojej klasie. Trzecia generacja modelu nie jest już tak innowacyjna i niczym nie wyróżnia się na tle konkurencji. Problem w tym, że prawie wszystkie oferty dotyczą wersji 1.5 dCi, które są bardzo oszczędne, ale nie cieszą się akurat najlepszą opinią na rynku. Bez porównania lepsze są odmiany 1.6 dCi oraz 2.0 dCi, ale ich ceny są wyższe nawet o połowę. Godne uwagi są wersje benzynowe. Polecamy tak naprawdę wszystkie, z tym że na opinie wyjątkowo trwałej i taniej w naprawach zasługuje tylko 1.6 16V.



WYMIARY: dł.: 456 cm, szer.: 185 cm, wys.: 164 cm, rozstaw osi: 277 cm



Ogólna koncepcja deski rozdzielczej przypomina tę z poprzedniego modelu.



POJEMNOŚĆ BAGAŻNIKA
228/437/2083 l

To jeden z najbardziej pakownych modeli w porównaniu.



Wiele aut ma jasną tapicerkę, która niestety szybko się brudzi.



Z tyłu siedzi się całkiem nieźle, Grand Scenic ma wydłużony o 7 cm rozstaw osi.

Typowe usterki

- **Awarie przepustnicy wydechu** – brzmi dziwnie, ale zacinanie się tej klapki generuje wyświetlanie się błędów na desce rozdzielczej.
- **Zbiera się woda** (w schowku pod dywanikiem z przodu).

ORIENTACYJNE CENY RYNKOWE W ZŁ

MODEL	2017	2016	2015	2014	2013	2012	2011	2010	2009
1.5 dCi	-	-	60 000	52 000	43 000	37 000	31 000	25 000	20 000

SYTUACJA RYNKOWA

Auto nie cieszy się tak dużą popularnością jak poprzednik, ale jakość oferty jest bardzo wysoka. Sporo samochodów pochodzi z polskiej sieci sprzedaży. W przypadku roczników 2016 oraz 2017 nie znaleźliśmy żadnych ofert z silnikiem 1.5 dCi.

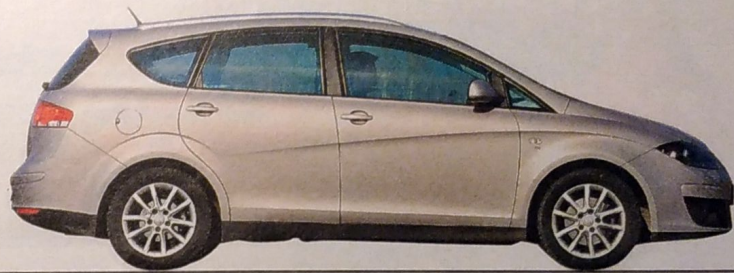
OCENA Jeśli Scenic III, to najlepiej z silnikiem 2.0 dCi lub 1.6 dCi. O zabezpieczenie antykorozyjne nie trzeba się martwić. Głównym wyróżnikiem na tle rywali są atrakcyjne ceny egzemplarzy używanych.



SEAT ALTEA XL

lata produkcji: 2006-2015

Ciekawostka: Seat nigdy nie zdecydował się na homologację wersji 7-miejscowej. W efekcie do dyspozycji jest 5 foteli i wielki bagażnik. Jeśli ktoś nie potrzebuje aż tyle miejsca, może wybrać odmianę skróconą lub mniejszego Leona, który dzieli z Alteą większość elementów konstrukcyjnych. Topową odmianą jest uterenowiony model Freetrack (z napędem 2WD lub 4WD). Z silnikami jest taki sam problem jak w przypadku Tourana. Godne uwagi są tylko stare 1.9 TDI (sprzed 2005 roku) oraz wersje 2.0 TDI PD (ale tylko 8-zaworowe) oraz wszystkie silniki z common rail.



WYMIARY: dł.: 447 cm, szer.: 177 cm, wys.: 158 cm, rozstaw osi: 258 cm



Sportowo stylizowana deska rozdzielcza. Mało schowków, dominuje czerń.



POJEMNOŚĆ BAGAŻNIKA
532/1604 l

Obrzymi bagażnik, ale brak wersji z fotelikami chowanymi w podłodze.



Fotele nie wyglądają zbyt ładnie, ale przynajmniej są trwałe i sprężyste.



Ze środkowej części oparcia tylnej kanapy można zrobić praktyczny stolik.

Typowe usterki

- **Duże zużycie oleju silnikowego** – problem dotyczy wersji 1.8 TSI oraz 2.0 TSI.
- **Zacieranie się panelek** – w 1.9 TDI PD po 2005 r. W starszych wersjach są bardziej wytrzymałe.

ORIENTACYJNE CENY RYNKOWE W ZŁ

MODEL	2015	2014	2013	2012	2011	2010	2009	2008	2007	2006
1.9/2.0 TDI	45 000	42 000	40 000	36 000	33 000	28 000	23 000	21 000	18 000	15 000

SYTUACJA RYNKOWA

Wersja XL debiutowała dwa lata po odmianie podstawowej i właśnie jej ceny zamieszczamy w tabeli. W ofercie przeważają diesle. Ogłoszeń jest dużo, a ceny aut – umiarkowane. Wyjątek stanowią podwyższone, uterenowione odmiany Freetrack, dostępne w wersjach 4x2 oraz 4x4.

OCENA Brak dodatkowych dwóch miejsc nawet w opcji to poważna wada dla kogoś, kto szuka funkcjonalnego minivana. Zaletą Altei XL pozostają jedynie dobre właściwości jezdne i tanie części zamienne.

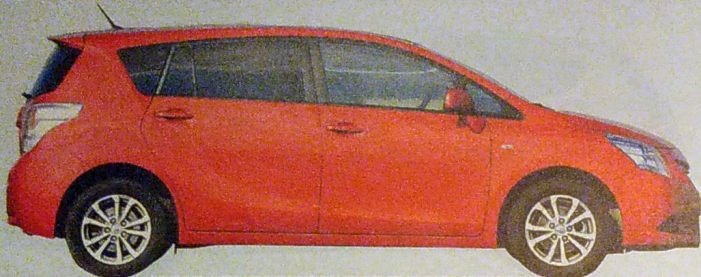


UŻYWANE Porównanie minivanów

TOYOTA VERSO

w produkcji: od 2009 r.

W przeciwieństwie do innych modeli Toyoty, ten nie cieszy się zbyt dużym zainteresowaniem. Niewielkie zainteresowanie wynika z faktu, że potencjalni nabywcy obawiają się wysokich kosztów serwisowania diesla. Odmiany benzynowe są trwałe, ale zbyt paliwożerne jak na ten segment. Wydatki na stacji benzynowej można ograniczyć montując instalację LPG. Z alternatywnym paliwem najlepiej współpracują silniki 1.6 Valvematic, które są wyposażone w hydrauliczną regulację luzu zaworowego. W 2013 roku samochód przeszedł lifting i otrzymał nowy przód, a w 2014 - diesla od BMW.



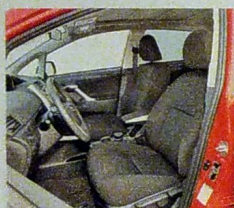
WYMIARY: dł.: 444 cm, szer.: 179 cm, wys.: 162 cm, rozstaw osi: 278 cm



Plastikowo, ale solidnie i oryginalnie. Nawigacja i skrzynia CVT były opcjami.



Pełne wykorzystanie bagażnika utrudniają duże plastikowe nadkola.



Kiepska jakość tapicerek foteli, ale przynajmniej miejsca jest sporo.



Z tyłu siedzi się w skulonej pozycji i praktycznie na tylnej klapie.

Typowe usterki

- ▶ **Erozja bloku silnika** - uwaga na diesle 2.2 D-4D.
- ▶ **Wytarte tapicerki** - wewnątrz Toyoty Verso starzeje się szybciej niż jej mechanika.
- ▶ **Przeciętna trwałość turbosprężarek diesli.**

ORIENTACYJNE CENY RYNKOWE W ZŁ

MODEL	2016	2015	2014	2013	2012	2011	2010	2009
2.0 D-4D	86 000	75 000	66 000	57 000	40 000	36 000	33 000	28 000

SYTUACJA RYNKOWA

Na tle innych modeli Toyoty Verso ma zaskakująco wysoki spadek wartości, więc można dość tanio kupić zadbane egzemplarz. To jedyny przypadek w zestawieniu, gdzie ceny diesli są zbliżone do cen wersji benzynowych. Wynika to faktu, że nie cieszą się zbyt dobrą opinią.

OCENA Brak oszczędnych, trwałych i tanich w naprawach diesli dyskwalifikuje ten model w oczach większości potencjalnych nabywców minivanów. Ale jeśli ktoś szuka wersji benzynowej - to okazja. ★★★★★

2.0 TDI, które początkowo były wyposażone w pompowtryskiwacze. Niestety - te jednostki nie należą do najlepszych na rynku. Wersje 8-zaworowe są jeszcze akceptowalne (najlepsze to te oznaczone kodem BMM), ale „szesnastki” mają problemy z trwałością głowicy. A zatem jeśli dwulitrowy diesel, to naj-

piej z zasilaniem common rail. Niestety - te pojawiły się dopiero po 2008 roku i kosztują wyrażnie więcej.

Seat i Volkswagen nie mają także do zaofiarowania żadnego ciekawego silnika benzynowego. Bazowy 1.6 8V jest trwały i idealnie nadaje się do LPG, ale pod względem osiągnięć od-

staje od konkurencji. Pozostałe jednostki benzynowe dostępne w Altei i w Touranie mają bezpośredni wtrysk paliwa, co utrudnia przeróbkę na LPG i podnosi koszty serwisowania.

Nie imponują także diesle Toyoty Verso - 2.0 D-4D jest drogi w naprawach, a 2.2 D-4D - na dodatek awa-

ryny. Za to do wersji benzynowych Verso nie mamy zastrzeżeń - są niezawodne.

Coś na dalszą trasę

Bardzo atrakcyjną propozycją w zestawieniu jest Peugeot 5008. Jego główne zalety to udane silniki wysokoprężne (polecamy jednostkę

2.0 HDi w dowolnej wersji), bezproblemowe i tanie w naprawach zawieszenie oraz szerokie zaplecze części zamiennych w przystępnych cenach. Słabą stroną jest niedopracowana elektronika. Użytkownicy narzekają np. na zacinające się multimedia (nie działają np. przyciski od radia). Ale to tyl-

VOLKSWAGEN TOURAN

lata produkcji: 2003-2015

Konstrukcja Tourana bazuje na podzespołach VW Golfów V i VI - auto było modernizowane dwukrotnie (w 2006 i 2010 roku). Na funkcjonalność tego modelu i na jego właściwości jezdne nie można narzekać, ale niezawodność pozostawia wiele do życzenia. Najgorszy wybór to dwulitrowy, 16-zaworowy diesel z pompowtryskiwaczami i skrzynią DSG (dwusprzętowa przekładnia generuje wysokie koszty już po 150-200 tys. km przebiegu). Najlepsze są stare odmiany 1.9 TDI (sprzed 2005 roku) oraz nowsze 2.0 TDI z zasilaniem common rail. Jako akceptowalne uznajemy 2.0 TDI PD, ale z 8-zaworową głowicą.



WYMIARY: dł.: 439 cm, szer.: 180 cm, wys.: 168 cm, rozstaw osi: 268 cm



Nudna stylizacja i sporo twardych plastików. Jakość montażu - niezła.



Bagażnik ma regularne kształty, a fotele składają się bardzo łatwo.



Każdy z trzech foteli drugiego rzędu można złożyć i sprytnie podeprzeć.



Kanciaste nadwozie sprzyja pasażerom trzeciego rzędu - mają sporo miejsca.

Typowe usterki

- ▶ **Pękają głowice w dieslach** - problem dotyczy wyłącznie wersji 2.0 TDI PD 16V.
- ▶ **Zacierają się panewki** - w dieslach 1.9 TDI wyprodukowanych po 2005 r. Starsze nie mają tego problemu.

ORIENTACYJNE CENY RYNKOWE W ZŁ

MODEL	2015	2014	2013	2012	2011	2010	2009	2007	2005	2003
1.9/2.0 TDI	65 000	58 000	47 000	40 000	35 000	30 000	25 000	20 000	18 000	12 000

SYTUACJA RYNKOWA

W ogłoszeniach dominują egzemplarze sprowadzane, najwięcej jest oczywiście diesli. Dominują nieestetycznie wyglądające wersje 2.0 TDI PD z dużym przebiegiem. W cenie są albo starsze egzemplarze 1.9 TDI (postrzegane jako tanie w eksploatacji), albo nowsze 2.0 TDI CR - w miarę niezawodne.

OCENA Funkcjonalność bez większych zarzutów, ale jakość układów napędowych pozostawia wiele do życzenia. To prawdopodobnie jeden z najgorszych popularnych modeli Volkswagena. ★★★★★

DANE TECHNICZNE

OSIĄGI

Model	Silnik	Pojemność skokowa	Układ cylindrów/zawory	Moc maksymalna	Maks. moment obrotowy	Prędkość maksymalna	Przyspieszenie 0-100 km/h	Średnie zużycie paliwa
CHEVROLET ORLANDO								
1.4 Turbo	benz. turbo	1362 cm ³	R4/16	140 KM/4900	200 Nm/1850	200 km/h	11,0 s	6,2 l/100 km
1.8 16V	benzynowy	1796 cm ³	R4/16	141 KM/6200	176 Nm/3800	185 km/h	11,6 s	7,3 l/100 km
2.0 D	turbodiesel	1998 cm ³	R4/16	130 KM/3800	315 Nm/2000	185 km/h	11,5 s	5,8 l/100 km
2.0 D	turbodiesel	1998 cm ³	R4/16	163 KM/3800	360 Nm/2000	195 km/h	10,0 s	6,0 l/100 km
CITROEN GRAND C4 PICASSO								
1.6 VTI	benzynowy	1598 cm ³	R4/16	120 KM/6000	160 Nm/4250	186 km/h	12,3 s	6,9 l/100 km
1.6 THP	benz. turbo	1598 cm ³	R4/16	156 KM/5800	245 Nm/1400	204 km/h	11,4 s	6,7 l/100 km
1.6 HDi	turbodiesel	1560 cm ³	R4/8	112 KM/3600	270 Nm/1750	181 km/h	14,5 s	5,3 l/100 km
2.0 HDi	turbodiesel	1997 cm ³	R4/16	150 KM/3750	340 Nm/2000	195 km/h	11,3 s	5,7 l/100 km
2.0 HDi	turbodiesel	1997 cm ³	R4/16	163 KM/3750	340 Nm/2000	190 km/h	10,6 s	6,8 l/100 km
FORD GRAND C-MAX								
1.6 16V	benzynowy	1596 cm ³	R4/16	105 KM/6000	150 Nm/4000	177 km/h	13,5 s	6,9 l/100 km
1.6 TDCi	turbodiesel	1560 cm ³	R4/8	95 KM/3600	230 Nm/1500	166 km/h	14,3 s	4,9 l/100 km
1.6 TDCi	turbodiesel	1560 cm ³	R4/8	115 KM/3600	270 Nm/1750	180 km/h	12,3 s	4,9 l/100 km
2.0 TDCi	turbodiesel	1997 cm ³	R4/16	140 KM/3750	320 Nm/1750	200 km/h	10,1 s	5,3 l/100 km
MAZDA 5								
1.8	benzynowy	1798 cm ³	R4/16	115 KM/5300	165 Nm/4000	182 km/h	12,8 s	7,2 l/100 km
2.0	benzynowy	1999 cm ³	R4/16	151 KM/6200	191 Nm/4500	194 km/h	11,2 s	6,9 l/100 km
1.6 D	turbodiesel	1560 cm ³	R4/8	115 KM/3600	270 Nm/1750	180 km/h	13,7 s	5,2 l/100 km
OPEL ZAFIRA								
1.6	benzynowy	1598 cm ³	R4/16	115 KM/6000	155 Nm/4000	185 km/h	13,4 s	6,7 l/100 km
1.8	benzynowy	1796 cm ³	R4/16	140 KM/6300	175 Nm/3800	197 km/h	11,5 s	7,0 l/100 km
1.7 CDTI	turbodiesel	1686 cm ³	R4/16	110 KM/3800	260 Nm/2300	179 km/h	13,4 s	5,1 l/100 km
2.0 CDTI	turbodiesel	1910 cm ³	R4/16	120 KM/4000	280 Nm/1700	186 km/h	12,2 s	5,8 l/100 km
PEUGEOT 5008								
1.6 VTI	benzynowy	1598 cm ³	R4/16	120 KM/6000	160 Nm/4250	187 km/h	12,2 s	6,9 l/100 km
1.6 THP	benz. turbo	1598 cm ³	R4/16	156 KM/5800	240 Nm/1400	195 km/h	9,6 s	7,1 l/100 km
1.6 HDi	turbodiesel	1560 cm ³	R4/8	112 KM/3600	270 Nm/1750	183 km/h	12,3 s	5,3 l/100 km
2.0 HDi	turbodiesel	1997 cm ³	R4/16	150 KM/3750	340 Nm/2000	195 km/h	9,9 s	5,8 l/100 km
RENAULT GRAND SCENIC								
1.6	benzynowy	1598 cm ³	R4/16	110 KM/6000	151 Nm/4250	185 km/h	12,0 s	7,7 l/100 km
1.4 TCe	benz. turbo	1397 cm ³	R4/16	130 KM/5500	190 Nm/2250	190 km/h	10,7 s	7,3 l/100 km
1.5 dCi	turbodiesel	1461 cm ³	R4/8	106 KM/4000	240 Nm/1750	180 km/h	12,4 s	5,2 l/100 km
2.0 dCi	turbodiesel	1995 cm ³	R4/16	150 KM/4000	360 Nm/2000	200 km/h	10,0 s	7,0 l/100 km
SEAT ALTEA XL								
1.6 BV	benzynowy	1598 cm ³	R4/8	102 KM/5600	148 Nm/3800	181 km/h	12,8 s	7,1 l/100 km
1.6 TDI	turbodiesel	1598 cm ³	R4/16	105 KM/4400	250 Nm/1500	183 km/h	12,4 s	4,5 l/100 km
1.9 TDI	turbodiesel	1896 cm ³	R4/8	105 KM/4000	250 Nm/1900	183 km/h	12,3 s	5,5 l/100 km
2.0 TDI	turbodiesel	1968 cm ³	R4/16	140 KM/4200	320 Nm/1750	201 km/h	9,8 s	4,9 l/100 km
TOYOTA VERSO								
1.6	benzynowy	1598 cm ³	R4/16	132 KM/6400	160 Nm/4400	185 km/h	11,7 s	6,8 l/100 km
1.8	benzynowy	1798 cm ³	R4/16	147 KM/6400	180 Nm/4000	190 km/h	10,4 s	7,0 l/100 km
2.0 D-4D	turbodiesel	1998 cm ³	R4/16	126 KM/3600	310 Nm/1800	185 km/h	11,3 s	5,6 l/100 km
2.2 D-4D	turbodiesel	2231 cm ³	R4/16	150 KM/3600	340 Nm/2000	195 km/h	10,1 s	6,8 l/100 km
VW TOURAN								
1.6 BV	benzynowy	1598 cm ³	R4/8	102 KM/5600	148 Nm/3800	179 km/h	12,9 s	7,2 l/100 km
1.6 TDI	turbodiesel	1598 cm ³	R4/16	105 KM/4400	250 Nm/1500	174 km/h	14,7 s	5,1 l/100 km
1.9 TDI	turbodiesel	1896 cm ³	R4/8	105 KM/4000	250 Nm/1900	180 km/h	13,5 s	5,5 l/100 km
2.0 TDI	turbodiesel	1968 cm ³	R4/16	140 KM/4200	320 Nm/1750	201 km/h	9,9 s	5,3 l/100 km

motor PODSUMOWANIE

Porównywane modele tak bardzo różnią się między sobą, że postanowiliśmy wskazać aż czterech zwycięzców. Ostateczny wybór zależy od oczekiwań nabywcy. Oto cztery najlepsze propozycje.

NAJLEPSZY DIESEL PEUGEOT 508 2.0 HDi



Wskazujemy 5008, ale w ten sam silnik są wyposażone także Citroen C4 Picasso 2.0 HDi i Ford Grand C-Max 2.0 TDCi, więc w tej kategorii mamy tak naprawdę aż trzech zwycięzców. Jednostka imponuje kulturą pracy, trwałością i niskimi kosztami serwisowania.

NAJLEPSZE PROWADZENIE FORD GRAND C-MAX



Jeśli minivan ma dawać maksimum przyjemności z jazdy, najlepiej wybrać sportowo zestrojoną konstrukcję Forda. Tylko koniecznie z jakimś mocnym silnikiem (np. wspomnianym wyżej 2.0 TDCi), który umożliwi wykorzystanie całego potencjału drzemającego w zawieszaniu.

NAJWIĘKSZE WNĘTRZE CITROEN C4 PICASSO



C4 Picasso był bazą konstrukcyjną dla 5008, więc oba auta mają zbliżone gabaryty, ale to właśnie Citroen okazuje się bardziej przestronny. Odczują to zwłaszcza pasażerowie przednich foteli – deska rozdzielcza i konsola zajmują znacznie mniej miejsca niż w Peugeocie.

NAJNIŻSZE CENY OPEL ZAFIRA



Debiutował w 2005 roku i od samego początku był dostępny z udanym silnikiem Diesla 1.9 CDTI. Jest zatem stosunkowo tani w zakupie i generuje najniższe koszty eksploatacji. Równie niedrogi będzie Grand C4 Picasso (tylko nie w wersji z pneumatyczną tylną osią!).

TEKST: J. AMBROZIK, T. GRABOWSKI
ZDJĘCIA: R. BRYKAŁA, ARCHIWUM

ko drobiazgi, które nie ograniczają mobilności samochodu. Dużą zaletą francuskiego diesla (2.0 HDi) jest bezproblemowa praca filtra cząstek stałych.

W Fordzie (ta sama jednostka pod nazwą 2.0 TDCi) filtr funkcjonuje wprawdzie nieco inaczej, ale także bez zarzutu. Osoby, które dużo jeżdżą powinny także zwrócić uwagę na

propozycję Renault. Kiedyś Scenic rozdawał karty, teraz ginie w tłumie, ale jego topowy, dwulitrowy diesel robi doskonale wrażenie. To zupełne przeciwieństwo bazowego diesla 1.5 dCi, który okrył się złą sławą za sprawą problematycznych wtryskiwaczy i zacierających się panewek.

W Renault Scenic III 1.5 dCi problemy ponoć nie występują, ale

nabywcy podchodzą doń z dużą nieufnością.

Jednostki benzynowe Renault z turbodoładowaniem można polecić z jednym zastrzeżeniem: mają dwa oblicza. Przy delikatnej jeździe palą tyle co nic. Pod obciążeniem – ponad 10 l/100 km.